



UNIVERSITÀ
DI CAMERINO

I risultati della rilevazione AlmaLaurea sulla soddisfazione dei laureandi relativa alle attività didattiche

Sintesi andamenti dal 2005 al 2019

Nucleo di Valutazione di Ateneo

Settembre 2020

L'Indagine AlmaLaurea sul “profilo dei laureati” e la rilevazione delle opinioni dei laureandi

Il Consorzio AlmaLaurea¹

AlmaLaurea è un Consorzio Interuniversitario fondato nel 1994 a cui ad oggi aderiscono 75 Atenei e che rappresenta il 91% dei laureati italiani. Il Consorzio è sostenuto dalle Università aderenti, dal contributo del Ministero dell'Istruzione, dell'Università e della Ricerca (MIUR), dalle imprese e dagli enti che ne utilizzano i servizi offerti. Dal 2015 AlmaLaurea è membro del Sistan, il Sistema Statistico Nazionale (Decreto del Presidente del Consiglio dei Ministri del 9 novembre 2015).

AlmaLaurea:

- *indaga ogni anno il Profilo e la Condizione occupazionale dei laureati a 1, 3 e 5 anni, restituendo agli Atenei aderenti, al MIUR, all'Agenzia Nazionale di Valutazione del Sistema Universitario e della Ricerca (ANVUR) basi documentarie attendibili per favorire i processi decisionali e la programmazione delle attività di formazione, orientamento e servizio per gli studenti;*
- *monitora i percorsi di studio degli studenti e analizza le caratteristiche e le performance dei laureati sul fronte accademico e sul fronte occupazionale, consentendo il confronto fra differenti corsi e sedi di studio;*
- *raccoglie e rende disponibili online i CV dei laureati (oggi 2.950.000) per agevolare l'incontro fra domanda e offerta di lavoro qualificato;*
- *valuta le esigenze e i profili professionali richiesti dalle aziende pubbliche e private, italiane ed estere e svolge attività di ricerca e selezione del personale tramite AlmaLaurea srl, società interamente controllata dal Consorzio AlmaLaurea, autorizzata dal Ministero del Lavoro all'esercizio dell'attività di ricerca e selezione del personale (iscritta all'Albo delle Agenzie di lavoro sez. IV - autorizzazione a tempo indeterminato Prot. N. 0001543 del 21/01/2008) e all'attività di intermediazione (iscritta all'Albo delle Agenzie di lavoro sez. III - autorizzazione a tempo indeterminato Reg. Uff. N. 0010720 del 15/07/2016);*
- *internazionalizza i propri servizi, le competenze, le attività di ricerca in prospettiva globale, collaborando con Paesi europei - in linea con la Strategia di Lisbona - ed extra europei, con attenzione ai Paesi del bacino del Mediterraneo e più di recente ai Paesi asiatici, in particolare la Cina.*

Indagine sul “Profilo dei laureati”²:

Il consorzio AlmaLaurea pubblica ogni anno i risultati dell'indagine sul “Profilo dei Laureati”, che permette agli Atenei consorziati di analizzare, fra gli altri temi, anche le opinioni dei laureandi sulle attività didattiche alle quali hanno preso parte nel loro percorso formativo.

Metodologia¹.

Il “Profilo dei Laureati” utilizza in modo integrato le informazioni provenienti dalle seguenti fonti:

- *documentazione amministrativa: sono informazioni provenienti dagli archivi amministrativi delle 71 università coinvolte nell'indagine e che hanno aderito ad AlmaLaurea prima del 2016. L'indagine si basa sulla documentazione amministrativa trasmessa dagli Atenei entro la fase di elaborazione dei dati;*
- *questionario di rilevazione sulla valutazione del percorso universitario: comprende tutte le informazioni relative all'esperienza dei laureati rilevata in prossimità del conseguimento del titolo.*

*Le informazioni di fonte amministrativa sui laureati vengono trasmesse dagli Atenei ad AlmaLaurea durante tutto l'anno solare secondo un tracciato condiviso e vengono sottoposte a diversi controlli di qualità. I laureandi, alla vigilia del conseguimento del titolo, **accedono alla compilazione del questionario di rilevazione attraverso la propria pagina personale sul sito www.almalaurea.it**. Successivamente, i questionari vengono accoppiati ai record amministrativi e sottoposti ad alcuni controlli di coerenza. Entrano a far parte dell'indagine solo i laureati che hanno effettivamente ottenuto il titolo nell'anno solare di indagine e che non rientrano tra i casi particolari descritti nel paragrafo precedente. Per considerare attendibili le informazioni rilevate attraverso il questionario di rilevazione sono richiesti alcuni criteri di qualità di compilazione. Dall'insieme dei questionari presi in considerazione per il Profilo 2018 sono stati esclusi quelli che presentano almeno una di queste limitazioni: – sono compilati in misura insufficiente, cioè sono vuoti oppure contengono un numero di risposte “troppo*

¹ Presentazione tratta dal sito ufficiale www.almalaurea.it

² La descrizione completa della metodologia ed i risultati dell'indagine nazionale possono essere consultati su www.almalaurea.it, al seguente [LINK](#)

ridotto” (meno del 25% delle risposte che avrebbero dovuto fornire); – comprendono almeno due situazioni di risposte reciprocamente incongruenti; – sono poco plausibili, poiché presentano in più dei due terzi delle batterie di domande la stessa risposta (ad esempio “decisamente sì”) per ciascun item riportato; – la durata della compilazione è stata ritenuta troppo breve (in media meno di 4 secondi per ogni risposta attribuita) per poter garantire l’attendibilità delle risposte.

Il tasso di compilazione del questionario, definito dunque come il rapporto tra il numero dei laureati che hanno risposto correttamente al questionario e il numero dei laureati che sono entrati a far parte dell’indagine, per il 2019 è pari al 92.5% a livello nazionale e del 93.1 per UNICAM [...]

Le opinioni dei laureandi sono raccolte pertanto attraverso un questionario on-line di fine corso³. L’Ateneo di appartenenza invita il laureando a compilare, collegandosi all’apposito sito AlmaLaurea. Il questionario è strutturato in 10 sezioni: dati anagrafici, origine sociale, studi secondari superiori, riuscita negli studi universitari, condizioni di studio, lavoro durante gli studi, giudizi sull’esperienza universitaria, conoscenze linguistiche ed informatiche, prospettive di studio, prospettive di lavoro.

Le tabelle e i grafici pubblicati in questo rapporto sintetizzano i risultati delle opinioni dei laureandi UNICAM ricavati dalla Sezione “Giudizi sull’esperienza universitaria” delle indagini elaborate da AlmaLaurea, presentando una serie storica relativa agli ultimi 15 anni (dal 2005 alla più recente indagine, svolta nel 2020 sui laureati nel 2019).

I dati relativi all’Università di Camerino sono messi a confronto con la media delle valutazioni dei laureandi degli altri Atenei Italiani che hanno partecipato alle Indagini AlmaLaurea.

La valutazione della soddisfazione dei laureandi relativa a differenti aspetti dell’esperienza universitaria: confronto fra dati UNICAM e dati generali AlmaLaurea - serie storica

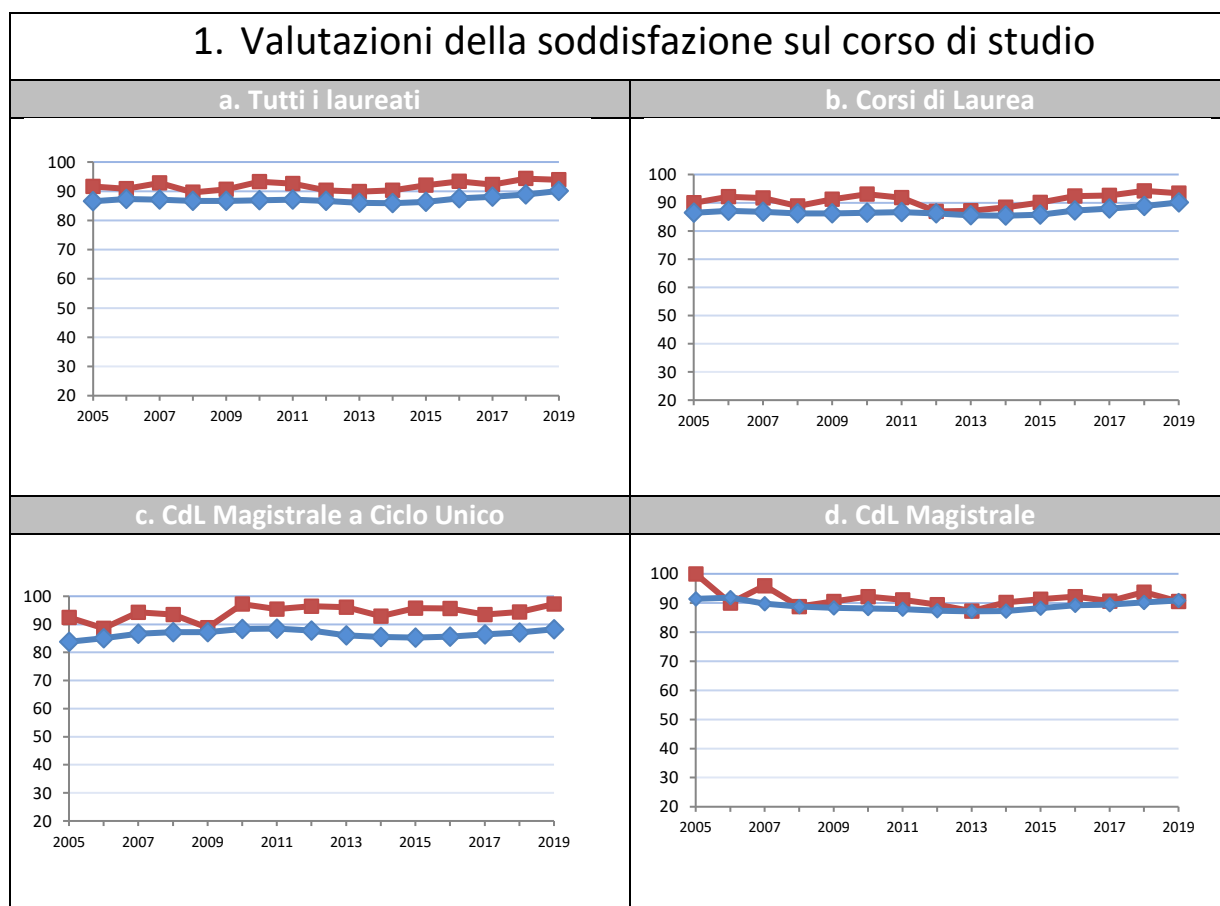
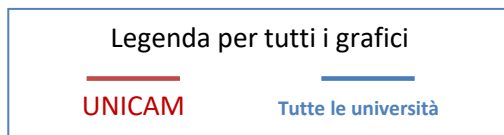
I collettivi esaminati sono il totale dei laureati UNICAM e dei laureati di tutte le università italiane che hanno partecipato nei diversi anni alle indagini AlmaLaurea e i sotto-insiemi dei laureati provenienti da corsi di primo ciclo (corsi di laurea), dei laureati provenienti da corsi di secondo ciclo (corsi di laurea specialistica/magistrale) e dei laureati provenienti da corsi a ciclo unico (corsi di laurea specialistica/magistrale a ciclo unico).

A. Tabella numero laureati consultati - dato UNICAM e Nazionale

Anno conseguimento titolo	Totale UNICAM	Totale nazionale	CdL UNICAM	CdL Nazionale	CdL Ciclo Unico UNICAM	CdL Ciclo Unico Nazionale	CdL Magistrale UNICAM	CdL Magistrale Nazionale
2005	1.034	175.906	384	78.820	65	4.481	37	5.690
2006	1.061	185.361	442	97.990	115	5.750	78	17.057
2007	1.074	184.669	437	104.755	111	7.727	132	29.912
2008	1.075	187.359	493	109.140	156	10.476	157	40.391
2009	1.167	189.746	575	110.626	172	12.907	216	47.462
2010	1.059	192.358	521	110.257	207	15.291	192	53.180
2011	1.020	215.525	491	121.065	253	19.367	177	62.482
2012	1.148	226.799	537	129.279	293	22.171	247	65.452
2013	1.046	229.966	492	132.338	298	24.044	207	65.329
2014	1.058	228.240	457	131.568	311	24.433	249	65.136
2015	1.197	266.742	561	153.815	346	31.502	253	76.634
2016	1.076	272.225	482	156.063	337	34.215	231	78.789
2017	1.020	276.195	461	157.302	287	36.188	260	80.459
2018	960	280.230	480	159.880	258	36.694	211	81.964
2019	921	290.224	431	166.265	268	36.210	213	86.301

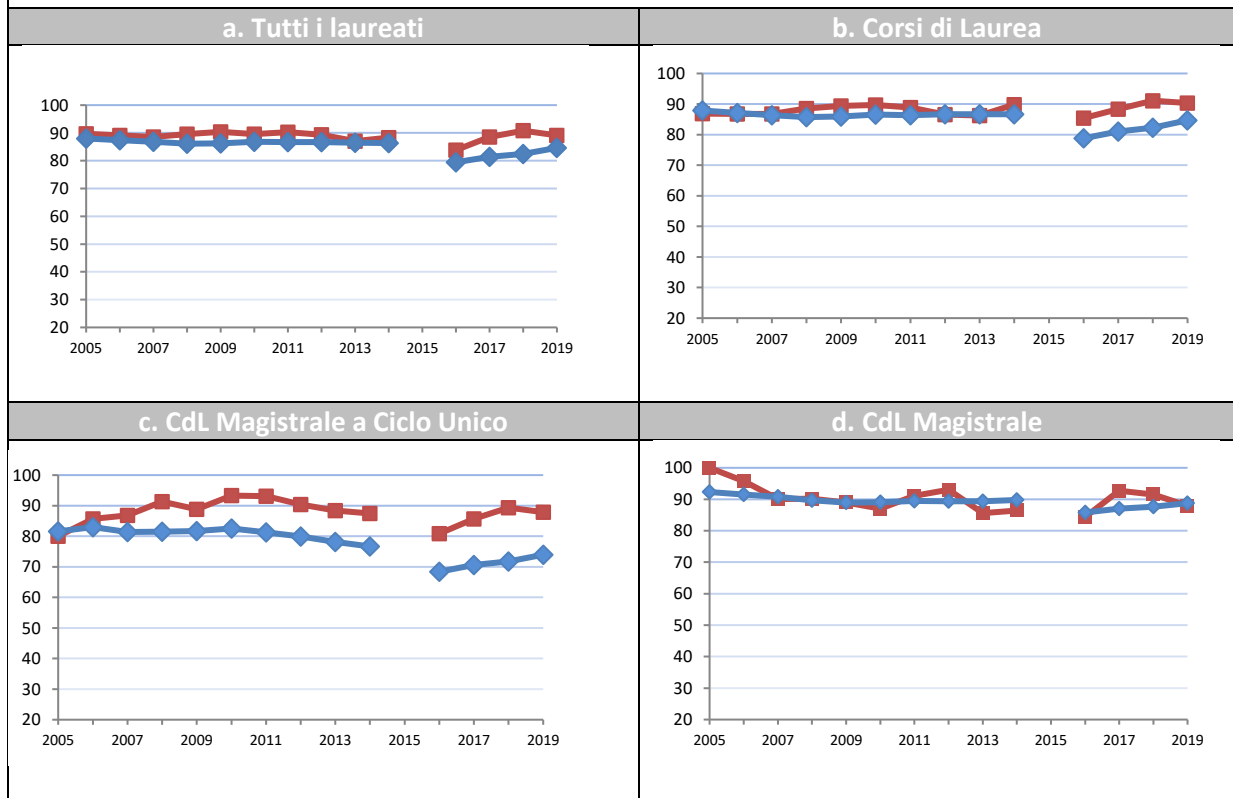
³ Viene invitato a compilare il questionario lo studente iscritto all’ultimo anno del proprio corso di studio e in regola con il pagamento delle tasse universitarie. È obbligatorio per lo studente accedere al servizio ed esplicitare la propria volontà di compilare o meno il questionario.

Nei grafici successivi sono visualizzati i dati relativi alla percentuale di valutazioni positive dei principali dei aspetti dell'esperienza universitaria presi in considerazione dalle indagini AlmaLaurea, cioè le **risposte "Decisamente sì" e "Più sì che no" su una scala 1-4** che prevede anche le opzioni "più no che sì" e "decisamente no".



Anche i laureandi nel 2019 confermano un trend UNICAM secondo il quale la soddisfazione generale sul corso di studio risulta essere molto elevata (93,2%) e quasi sempre leggermente al di sopra della media complessiva degli atenei aderenti al consorzio Alma Laurea. Nel caso delle lauree magistrali a ciclo unico si raggiunge nel 2019 un picco del 97,2%, di 9 punti più alto rispetto al dato nazionale che si attesta all'88,3%.

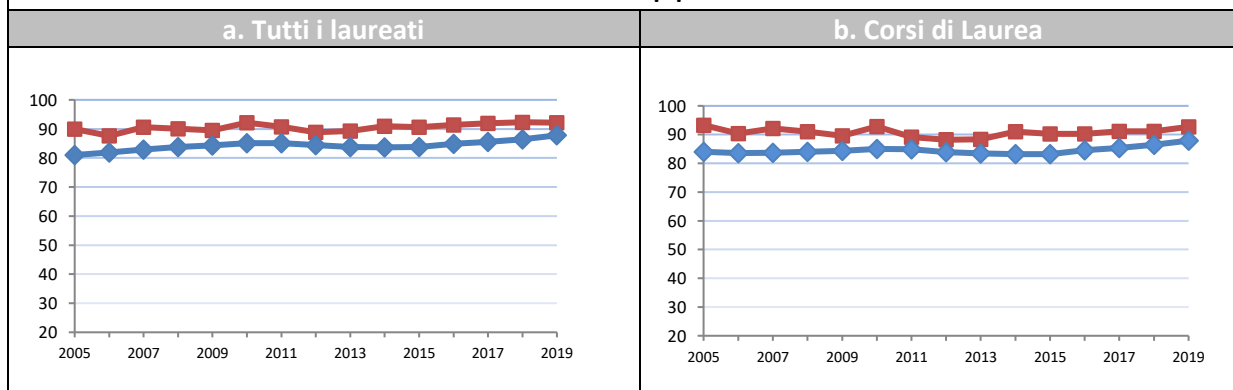
2. Valutazioni della sostenibilità del carico di studio

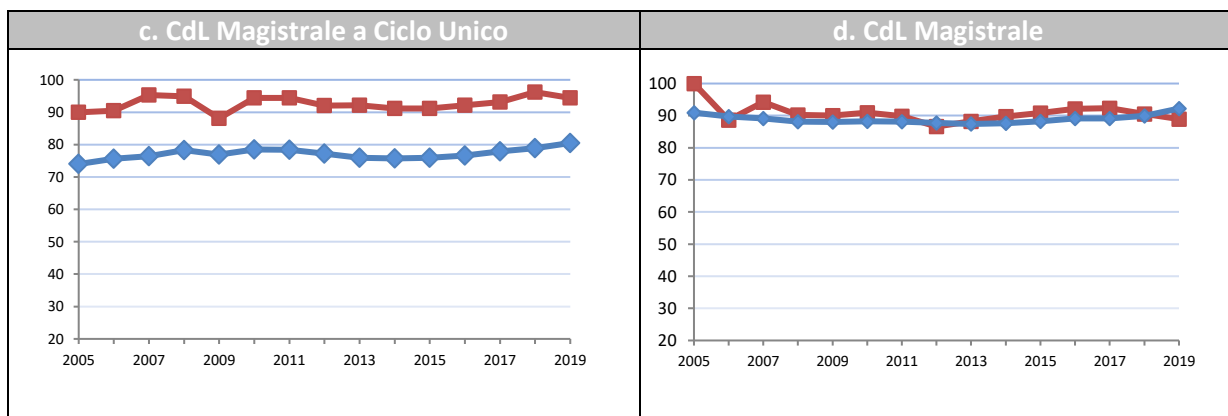


Nota: nell'anno 2015 il questionario Almalaurea non ha previsto la domanda sulla sostenibilità del carico di studio

Il carico di studio richiesto nel percorso formativo viene considerato in generale sostenibile o ampiamente sostenibile anche dalla gran parte dei laureandi 2019, il trend registra una leggera ma progressiva flessione negli ultimi tre anni nel caso dei corsi di laurea magistrale .

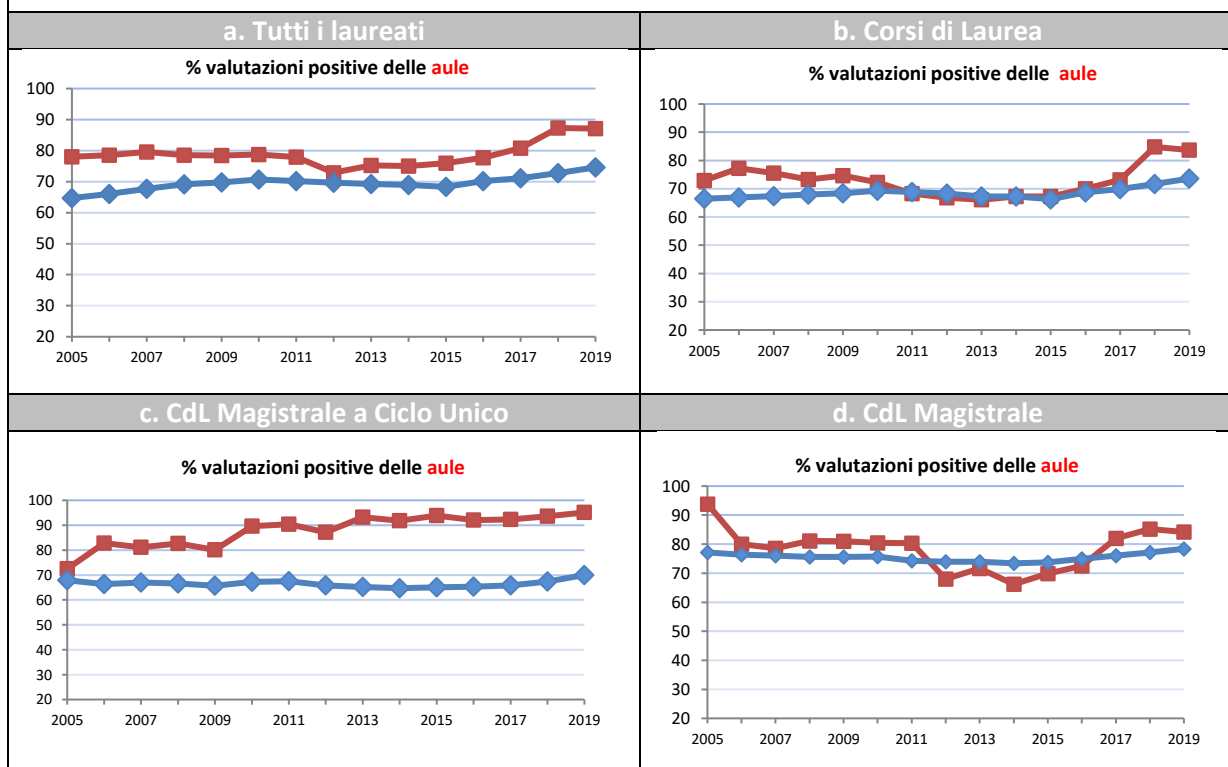
3. Valutazioni dei rapporti con i docenti





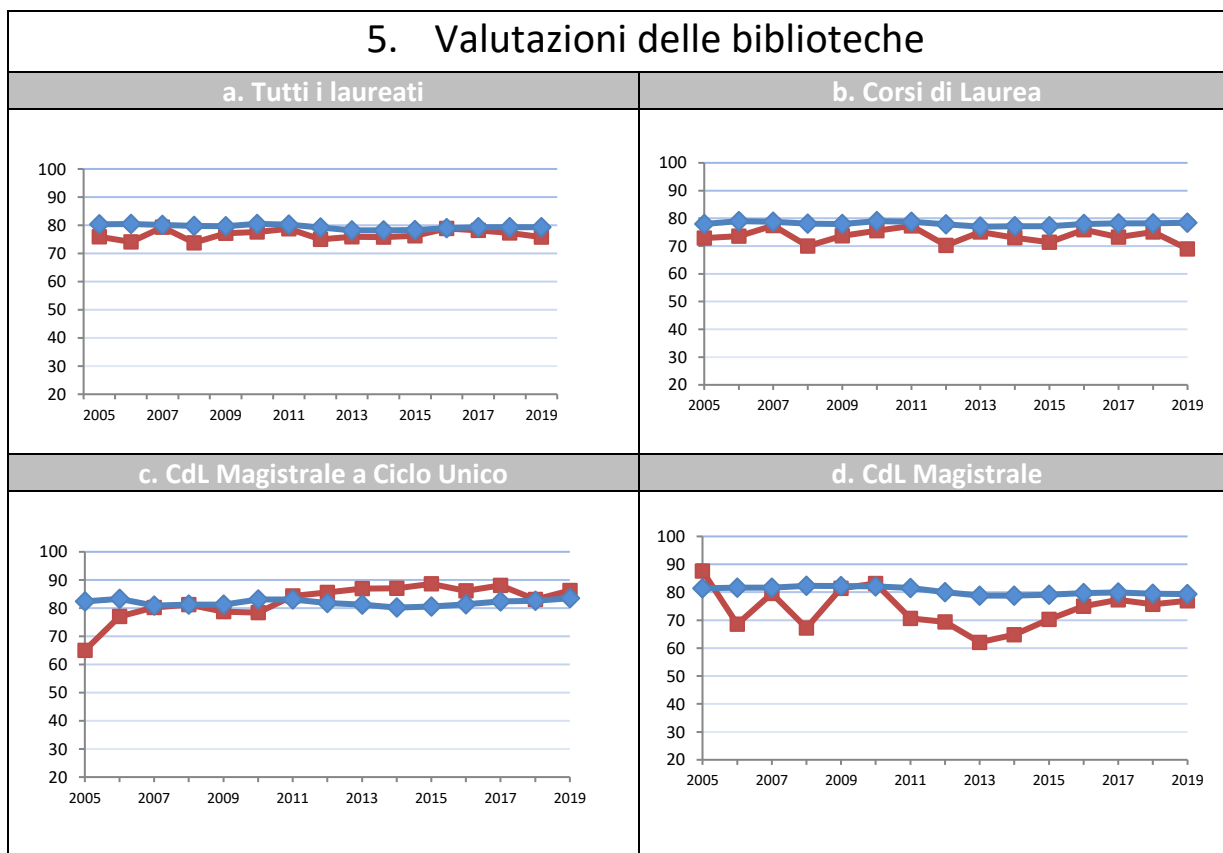
I rapporti con i docenti sono in generale molto positivi ed il trend, confermato dal dato del 2019, risulta quasi sempre al di sopra della media nazionale, con punte rilevanti per quanto riguarda le lauree Magistrali a ciclo unico. Unica eccezione risulta essere quella dei corsi di laurea magistrale che, anche in questo caso, mostrano una leggera flessione già dall'indagine 2017.

4. Valutazioni delle aule e degli ambienti per la didattica



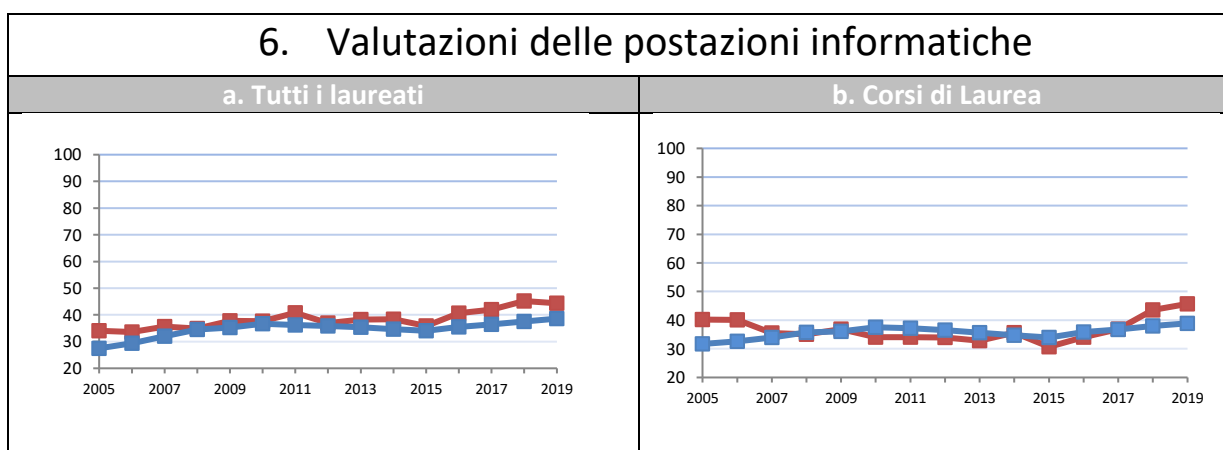
La valutazione delle aule e degli ambienti per la didattica sono soddisfacenti e mostrano un interessante incremento/recupero progressivo registrato negli ultimi 5 anni (a partire dal 2014), trend positivo dovuto ad una politica di miglioramento di aule e spazi per gli studenti avviata dall'Ateneo dal 2013 anche a seguito della crescente insoddisfazione registrata in questo tipo di indagini. Importante segnalare come il trend positivo non si sia interrotto nemmeno dopo il sisma del 2016, quando una parte degli ambienti didattici sono risultati inagibili ma sono stati sostituiti con un pronto intervento di redistribuzione e recupero.

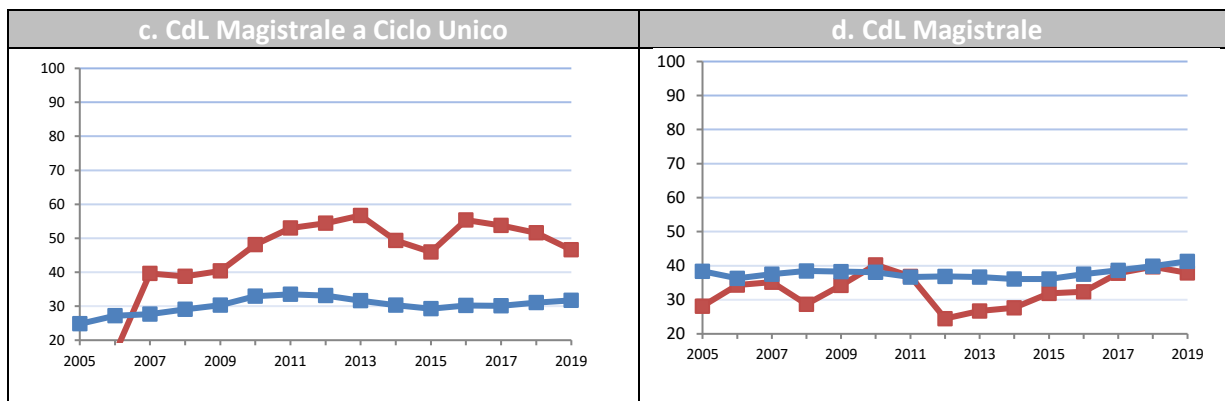
5. Valutazioni delle biblioteche



Le valutazioni dei laureandi sulle biblioteche confermano anche nel 2019 un sostanziale allineamento con il trend nazionale, anche se per quanto riguarda le lauree magistrali ed anche per i corsi di laurea (in particolare nel 2019) il dato è leggermente inferiore alla media.

6. Valutazioni delle postazioni informatiche



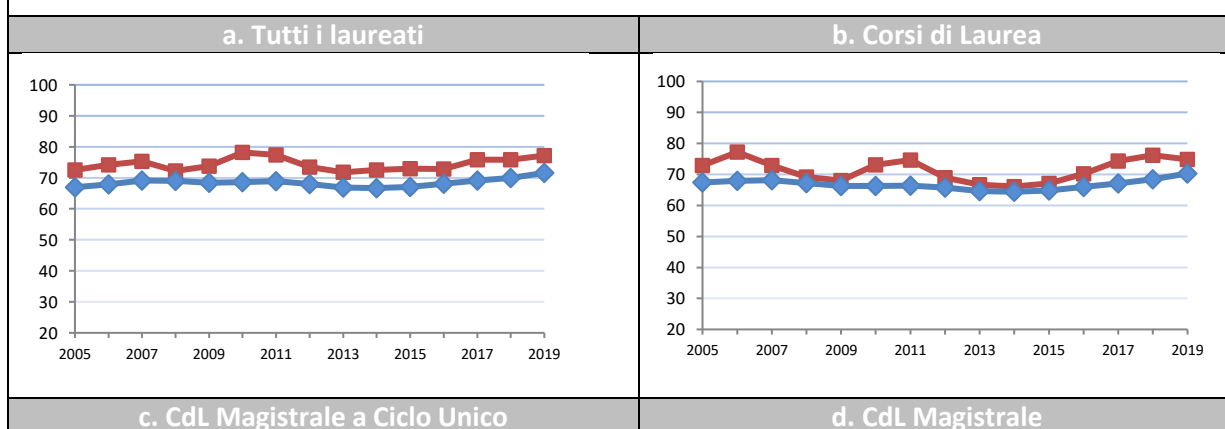


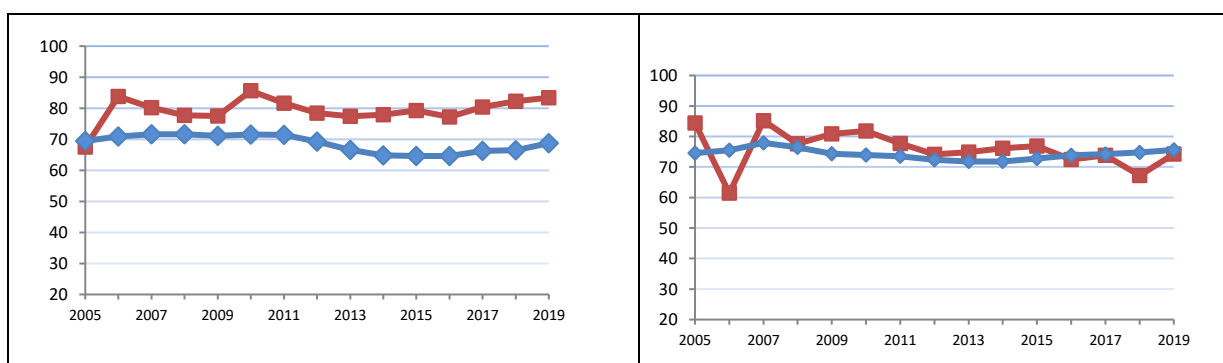
Il numero di postazioni informatiche disponibili durante il percorso formativo sembrano non soddisfare pienamente i laureandi, le valutazioni positive registrano percentuali molto basse rispetto agli altri ambiti oggetto dell'indagine AlmaLaurea. Per quanto riguarda UNICAM:

- la tendenza relativa ai laureati LMCU risulta superiore alla media nazionale e alle medie dei laureati L e LM;
- si rileva una tendenza al miglioramento della valutazione per i laureati L e LMCU e invece una tendenza al peggioramento per quanto riguarda i laureati LM;
- la tendenza al miglioramento della valutazione dei laureati LM, pure se in generale più insoddisfatti dei colleghi delle lauree LMCU e L, è importante perché porta ad allineare il dato locale a quello nazionale, partendo da una situazione molto critica rilevata all'inizio del decennio.

Questa domanda del questionario Alma Laurea però, alla luce dell'evoluzione tecnologica degli ultimi anni e delle abitudini degli studenti che ormai arrivano in ateneo equipaggiati con device di diversa tipologia, sembra non essere perfettamente attuale e dovrebbe forse essere rimodulata, rivolgendola più alla disponibilità di connessioni Internet e spazi per lo studio predisposti in tal senso.

7. Si iscriverebbero di nuovo allo stesso corso UNICAM





Le risposte a questa domanda sono per UNICAM molto soddisfacenti, in particolare per i corsi di laurea a ciclo unico, dove la forbice con il dato nazionale raggiunge nel 2019 i 14 punti percentuali (83% UNICAM contro 69% nazionale).

Per quanto riguarda invece il gruppo di grafici successivo, la domanda indaga il livello di ‘pentimento’ dei laureandi per aver imboccato e svolto un percorso universitario. Come risulta evidente il numero di laureandi che dichiarano che, tornando indietro, non si iscriverebbero più all’Università è molto poco consistente (quasi sempre inferiore al 4%) ed il dato UNICAM è perfettamente in linea con quello nazionale.

8. Si iscriverebbero di nuovo ad un percorso universitario



Indicazioni/commenti finali del NVA

La rilevazione di Alma Laurea propone una lettura sostanzialmente diversa da quella che si può trarre dai risultati dei questionari che gli studenti compilano al termine delle singole attività formative. Questi ultimi infatti riguardano la valutazione puntuale dell'esperienza immediatamente terminata nell'ambito di una singola attività formativa o di un modulo della stessa, mentre quelli di Alma Laurea costituiscono una valutazione complessiva del percorso formativo che si sta concludendo.

L'espressione di una valutazione complessiva di vari ambiti di un'esperienza pluriennale (e perciò probabilmente mutevole) e pluridisciplinare, risulta sicuramente influenzata anche dalla percezione dell'organizzazione complessiva e quindi della "prestazione organizzativa" dell'Ateneo. Per questo è interessante analizzare risultati che presentano una caratterizzazione "sintetica" piuttosto che "analitica".

In generale si può notare che in quasi tutti gli aspetti indagati UNICAM sia assai vicina - e sovente offra risultati superiori - rispetto alla media generale degli altri atenei, con valutazioni che si confermano, anche nell'ultimo aggiornamento riferito all'indagine AlmaLaurea 2019, marcatamente migliori per le lauree magistrali a ciclo unico (LMCU); permane invece qualche limitata criticità in quelle magistrali biennali (LM).

In quest'ultimo ambito (LM) torna comunque a crescere - del 6% rispetto allo scorso anno - la percentuale di coloro che *"si iscriverebbero di nuovo allo stesso corso dell'Ateneo"* (Gruppo grafici n.7), che recupera così una flessione abbastanza anomala registrata nel 2018. Per quanto riguarda i corsi LM è possibile rilevare come il recupero del gap fra 2019 e 2018 è sì positivo, ma si inserisce in una tendenza alla decrescita che parte in maniera più sensibile dal 2015 ma inizia già dall'inizio del decennio; in questo ambito pertanto si raccomanda la progettazione di azioni specifiche per impedire la stabilizzazione della tendenza negativa. Tali azioni devono tenere in conto anche la tendenza generale degli studenti a trasferirsi in altre università (e altre città) per seguire i corsi di secondo ciclo.

Anche l'andamento pluriennale dell'indice di soddisfazione, sia in assoluto sia rispetto al trend generale, risulta positivo; in particolare negli ultimi anni e negli *item* in cui la distanza dagli indici generali (in senso negativo) risultava maggiore, si registrano sensibili miglioramenti.

Si confermano le valutazioni positive sul Corso di studio e sul rapporto avuto con i docenti (Gruppo grafici n. 1 e 3), leggermente migliori in UNICAM o comunque in linea rispetto alla generalità degli atenei indagati; non si inverte però il trend lievemente negativo – anche se non ancora preoccupante - di questi due aspetti nei corsi di LM.

Per quanto concerne gli aspetti logistici, per il "numero di postazioni informatiche disponibili" nell'ultima edizione dell'indagine si conferma un grado di "soddisfazione" basso, sia per UNICAM che a livello nazionale. Il dato però, come già evidenziato, sembra riflettere un'impostazione poco aggiornata e calibrata della domanda che viene posta ai laureandi. Positivo invece risulta essere per UNICAM il dato relativo alla soddisfazione per le aule e gli ambienti di studio.

Si conferma la crescita del trend delle risposte relative all'item *"Si iscriverebbero di nuovo allo stesso corso dell'Ateneo"*. Si tratta di un indicatore molto importante e quindi il suo andamento, positivo e superiore alla media generale per tutte le tipologie di CdS, è confortante.

Come osservazione di carattere generale sull'andamento complessivo dei livelli di soddisfazione si può confermare, come già osservato negli ultimi anni, che l'Ateneo dimostra di riuscire a reagire, evidentemente anche con azioni mirate, a momenti di calo della soddisfazione in ambiti specifici.

Questa capacità di reazione evidenzia l'efficacia del monitoraggio svolto e soprattutto delle azioni che vengono messe in atto di conseguenza.

Si raccomanda tuttavia, per quanto riguarda le lauree magistrali biennali, un supplemento di riflessione da parte degli organi competenti. Il NVA resta in attesa di essere informato sui risultati delle analisi che saranno formulate e soprattutto sulle azioni adottate per risolvere eventuali criticità riscontrate.

Il Nucleo infine propone all'Ateneo di farsi portavoce, presso il Consorzio Almalaurea, di una proposta di modifica del questionario per superare l'inadeguatezza della domanda relativa alle postazioni informatiche e proporre alla valutazione un tema più attuale.

Camerino, 29 settembre 2020 2019

Il Presidente del NdV
f.to Dott. Antonino Magistrali

Appendice - domande del questionario AlmaLaurea relative al giudizio sull'esperienza universitaria

- 1. È complessivamente soddisfatto/a del corso di studi?** (rif. Gruppo grafici n.1 - "% valutazioni positive del corso di laurea")
decisamente sì
più sì che no
più no che sì
decisamente no
- 2. Il carico di studio degli insegnamenti è stato complessivamente sostenibile?** (rif. Gruppo grafici n.3 "% valutazioni positive del carico di studio degli insegnamenti")
decisamente sì
più sì che no
più no che sì
decisamente no
- 3. È soddisfatto/a dei rapporti che ha avuto con i docenti in generale?** (rif. Gruppo grafici n.3 "% valutazioni positive dei rapporti con i docenti in generale")
decisamente sì
più sì che no
più no che sì
decisamente no
- 4. Qual è il Suo giudizio sulle aule in cui si sono svolte le lezioni e le esercitazioni?** (rif. Gruppo grafici n.4 "% valutazioni positive delle aule")
sempre o quasi sempre adeguate
spesso adeguate
raramente adeguate
mai adeguate
non ne ho utilizzate
- 5. Qual è il Suo giudizio sulla fruizione dei servizi di biblioteca come supporto allo studio (accesso al prestito e alla consultazione, orari di apertura, ...)?** (rif. Gruppo grafici n.5 "% valutazioni positive delle biblioteche")
decisamente positivo
abbastanza positivo
abbastanza negativo
decisamente negativo
non ne ho utilizzati
- 6. Qual è la Sua valutazione sulle postazioni informatiche?** (rif. Gruppo grafici n.6 "Le postazioni informatiche erano presenti, %")
erano presenti e in numero adeguato
erano presenti, ma in numero inadeguato
non erano presenti
non ne ho utilizzate
- 7. Se potesse tornare indietro nel tempo, si iscriverebbe nuovamente all'università?** (rif. Gruppo grafici n.7 "Si iscriverebbero di nuovo all'università, %")
sì, allo stesso corso di questo Ateneo
sì, ad un altro corso di questo Ateneo
sì, allo stesso corso ma in un altro Ateneo
sì, ma ad un altro corso e in un altro Ateneo
no, non mi iscriverei più all'università

Per i laureati di corsi LM la domanda e le risposte sono state le seguenti:

- 8. Se potesse tornare indietro nel tempo, si iscriverebbe nuovamente al corso di laurea magistrale?** rif. Gruppo grafici n.7

sì, allo stesso corso magistrale di questo Ateneo
sì, ad un altro corso magistrale di questo Ateneo
sì, allo stesso corso magistrale ma in un altro Ateneo
sì, ma ad un altro corso magistrale e in un altro Ateneo
no, non mi iscriverei più al corso di laurea magistrale