



UNIVERSITÀ  
DI CAMERINO

# **I risultati della rilevazione AlmaLaurea sulla soddisfazione dei laureandi relativa alle attività didattiche**

**Monitoraggio andamenti dal 2005 al 2018**

**Nucleo di Valutazione di Ateneo**

---

settembre 2019



## L'Indagine AlmaLaurea sul "profilo dei laureati" e la rilevazione delle opinioni dei laureandi

### Il Consorzio AlmaLaurea

(presentazione tratta dal sito ufficiale [www.almalaurea.it](http://www.almalaurea.it))

AlmaLaurea è un Consorzio Interuniversitario fondato nel 1994 a cui ad oggi aderiscono 75 Atenei e che rappresenta il 91% dei laureati italiani. Il Consorzio è sostenuto dalle Università aderenti, dal contributo del Ministero dell'Istruzione, dell'Università e della Ricerca (MIUR), dalle imprese e dagli enti che ne utilizzano i servizi offerti. Dal 2015 AlmaLaurea è membro del Sistan, il Sistema Statistico Nazionale (Decreto del Presidente del Consiglio dei Ministri del 9 novembre 2015).

### Indagine sul "Profilo dei laureati" <sup>1</sup>:

Il consorzio AlmaLaurea pubblica ogni anno i risultati dell'indagine sul "Profilo dei Laureati", che permette agli Atenei consorziati di analizzare, fra gli altri temi, anche le opinioni dei laureandi sulle attività didattiche alle quali hanno preso parte nel loro percorso formativo.

Le opinioni sono raccolte attraverso un questionario on-line di "fine corso"<sup>2</sup>.

Il questionario è strutturato in 10 sezioni: dati anagrafici, origine sociale, studi secondari superiori, riuscita negli studi universitari, condizioni di studio, lavoro durante gli studi, giudizi sull'esperienza universitaria, conoscenze linguistiche ed informatiche, prospettive di studio, prospettive di lavoro.

### *Metodologia.*

(descrizione tratta dal sito ufficiale [www.almalaurea.it](http://www.almalaurea.it))

Il "Profilo dei Laureati" utilizza in modo integrato le informazioni provenienti dalle seguenti fonti:

- *documentazione amministrativa: sono informazioni provenienti dagli archivi amministrativi delle 71 università coinvolte nell'indagine e che hanno aderito ad AlmaLaurea prima del 2016. L'indagine si basa sulla documentazione amministrativa trasmessa dagli Atenei entro la fase di elaborazione dei dati;*
- *questionario di rilevazione sulla valutazione del percorso universitario: comprende tutte le informazioni relative all'esperienza dei laureandi rilevata in prossimità del conseguimento del titolo.*

Le informazioni di fonte amministrativa sui laureati vengono trasmesse dagli Atenei ad AlmaLaurea durante tutto l'anno solare secondo un tracciato condiviso e vengono sottoposte a diversi controlli di qualità. I laureandi, alla vigilia del conseguimento del titolo, **accedono alla compilazione del questionario di rilevazione attraverso la propria pagina personale sul sito [www.almalaurea.it](http://www.almalaurea.it)**. Successivamente, i questionari vengono accoppiati ai record amministrativi e sottoposti ad alcuni controlli di coerenza. Entrano a far parte dell'indagine solo i laureandi che hanno effettivamente ottenuto il titolo nell'anno solare di indagine e che non rientrano tra i casi particolari descritti nel paragrafo precedente. Per considerare attendibili le informazioni rilevate attraverso il questionario di rilevazione sono richiesti alcuni criteri di qualità di compilazione. Dall'insieme dei questionari presi in considerazione per il Profilo 2018 sono stati esclusi quelli che presentano almeno una di queste limitazioni: – sono compilati in misura insufficiente, cioè sono vuoti oppure contengono un numero di risposte "troppo ridotto" (meno del 25% delle risposte che avrebbero dovuto fornire); – comprendono almeno due situazioni di risposte reciprocamente incongruenti; – sono poco plausibili, poiché presentano in più dei due terzi delle batterie di domande la stessa risposta (ad esempio "decisamente sì") per ciascun item riportato; – la durata della compilazione è stata ritenuta troppo breve (in media meno di 4 secondi per ogni risposta attribuita) per poter garantire l'attendibilità delle risposte. [...]

<sup>1</sup> La descrizione completa della metodologia ed i risultati dell'indagine nazionale possono essere consultati su [www.almalaurea.it](http://www.almalaurea.it), al seguente [LINK](#)

<sup>2</sup> Lo studente iscritto all'ultimo anno del proprio corso di studio e in regola con il pagamento delle tasse universitarie viene invitato a compilare il questionario. È obbligatorio per lo studente accedere al servizio ed esplicitare la propria volontà di compilare o meno il questionario.



Il tasso di compilazione del questionario, definito dunque come il rapporto tra il numero dei laureandi che hanno risposto correttamente al questionario e il numero dei laureandi che sono entrati a far parte dell'indagine, per il 2018 è pari al 92.4% a livello nazionale e del 92.1% per UNICAM.

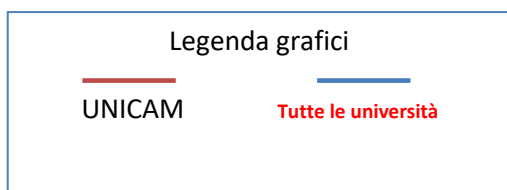
Le tabelle e i grafici pubblicati in questo rapporto sintetizzano i risultati delle opinioni dei laureandi UNICAM ricavati dalla Sezione "Giudizi sull'esperienza universitaria" delle indagini elaborate da AlmaLaurea, presentando una serie storica relativa agli ultimi 14 anni (dal 2005 alla più recente indagine, svolta nel 2019 sui laureandi nel 2018).

I dati relativi all'Università di Camerino sono messi a confronto con la media delle valutazioni dei laureandi degli altri Atenei Italiani che hanno partecipato alle indagini AlmaLaurea.

**La valutazione della soddisfazione dei laureandi relativa a differenti aspetti dell'esperienza universitaria: confronto fra dati UNICAM e dati generali AlmaLaurea - serie storica**

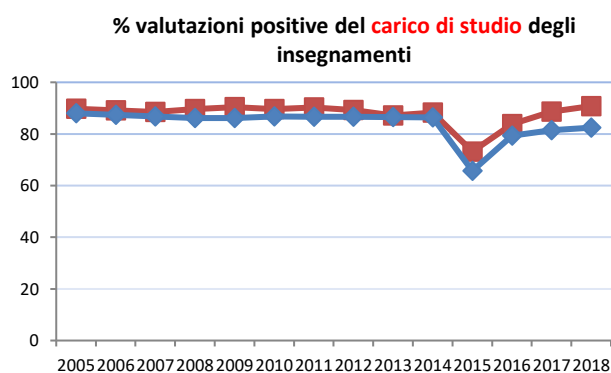
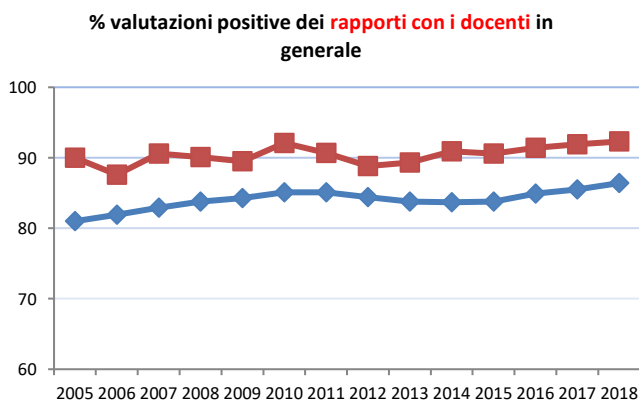
I collettivi esaminati sono il totale dei laureandi UNICAM e dei laureandi di tutte le università italiane che hanno partecipato nei diversi anni alle indagini AlmaLaurea e i sotto-insiemi dei laureandi provenienti da corsi di primo ciclo (corsi di laurea), dei laureandi provenienti da corsi di secondo ciclo (corsi di laurea specialistica/magistrale) e dei laureandi provenienti da corsi a ciclo unico (corsi di laurea specialistica/magistrale a ciclo unico).

**A. Tutti i laureandi**



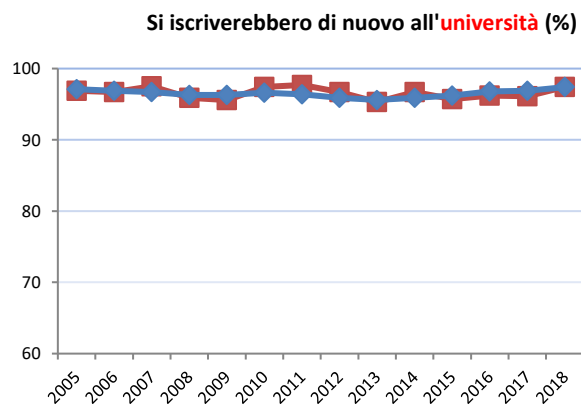
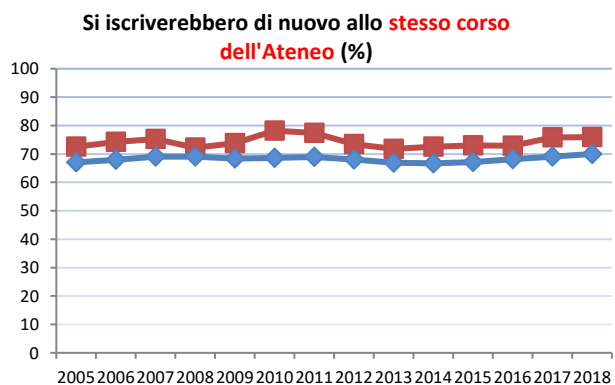
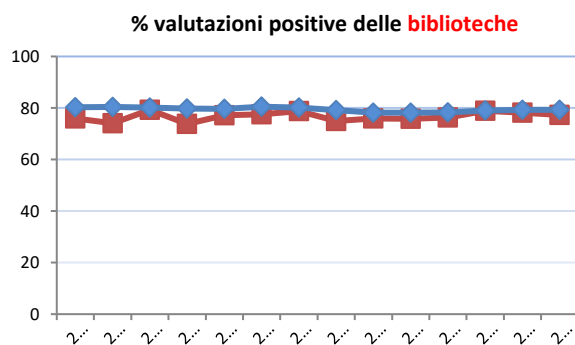
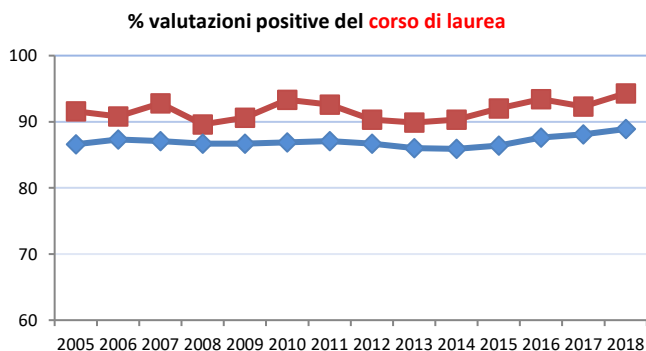
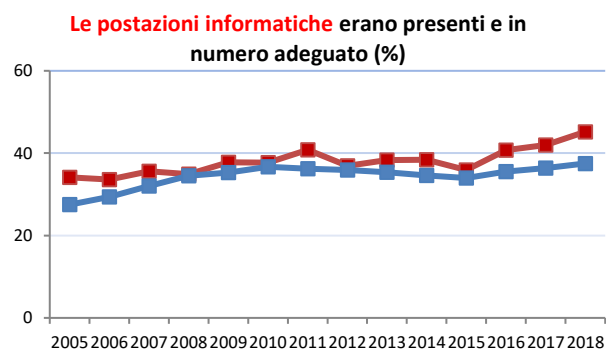
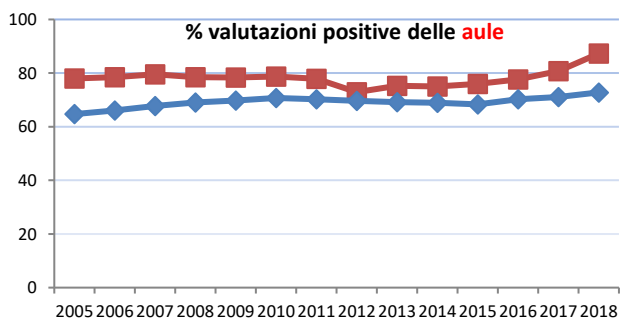
Anno di conseguimento del titolo	UNICAM	Tutte le università AlmaLaurea
2005	1.034	175.906
2006	1.061	185.361
2007	1.074	184.669
2008	1.075	187.359
2009	1.167	189.746
2010	1.059	192.358
2011	1.020	215.525
2012	1.148	226.799
2013	1.046	229.966
2014	1.058	228.240
2015	1.197	266.742
2016	1.076	272.225
2017	1.020	276.195
2018	960	280.230

Nei grafici successivi sono visualizzati i dati relativi alla percentuale di valutazioni positive (risposte "Decisamente sì" e "Più sì che no") dei diversi aspetti dell'esperienza universitaria presi in considerazione dalle indagini AlmaLaurea.





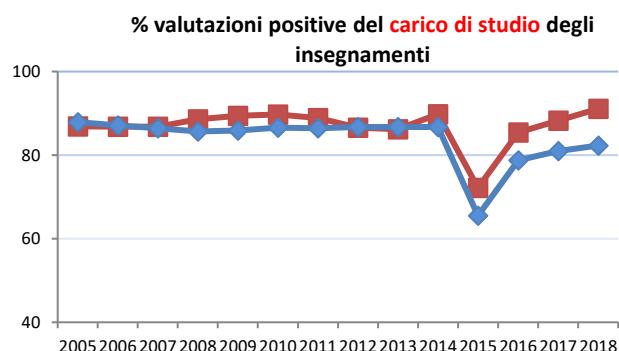
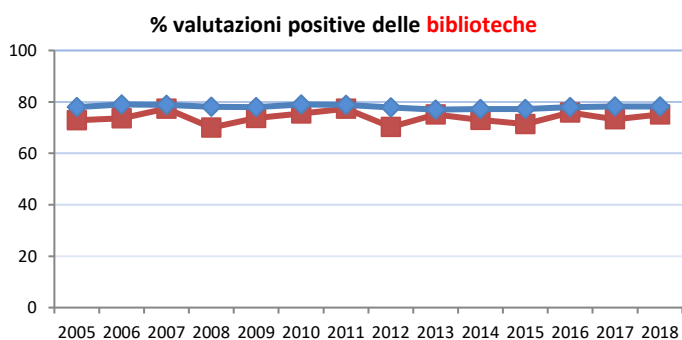
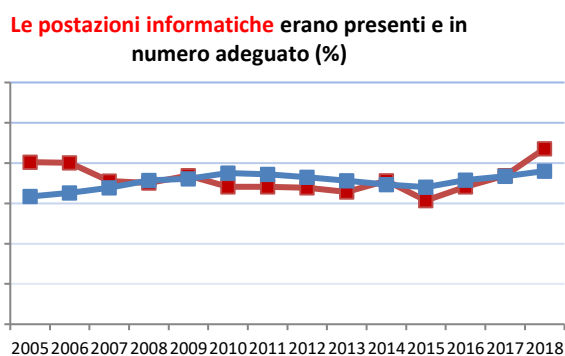
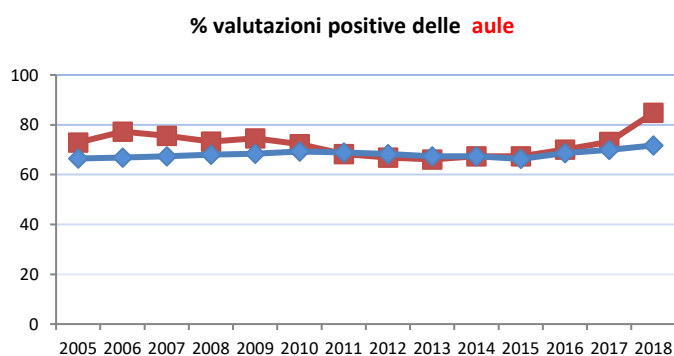
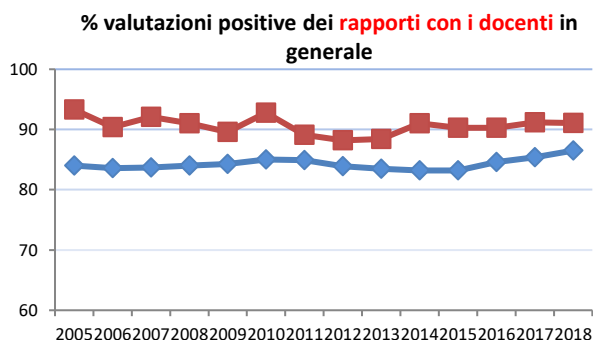
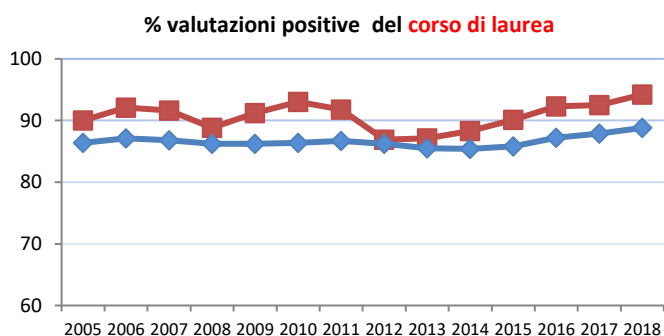
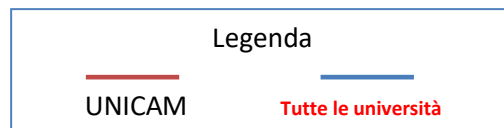
Legenda: UNICAM —■— Tutte le Università —◆—





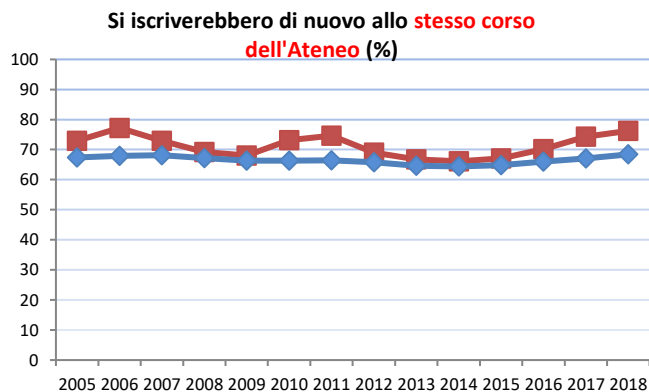
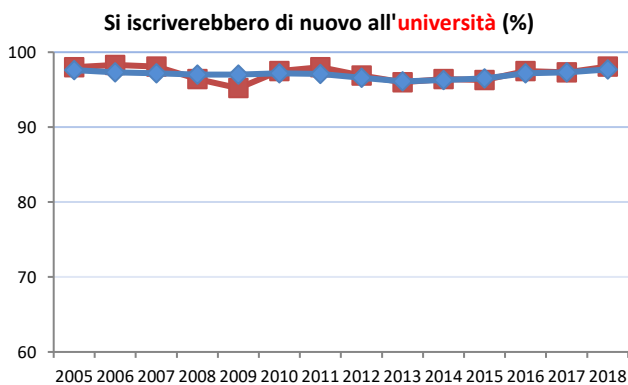
## B. Laureandi di corsi di laurea

Anno di conseguimento del titolo	UNICAM	Tutte le università AlmaLaurea
2005	384	78.820
2006	442	97.990
2007	437	104.755
2008	493	109.140
2009	575	110.626
2010	521	110.257
2011	491	121.065
2012	537	129.279
2013	492	132.338
2014	457	131.568
2015	561	153.815
2016	482	156.063
2017	461	157.302
2018	480	159.880



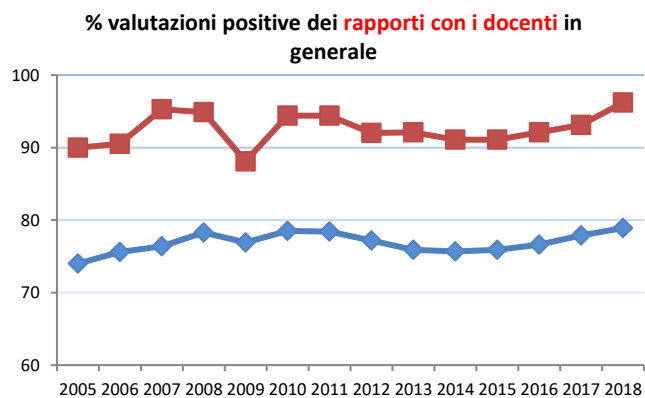
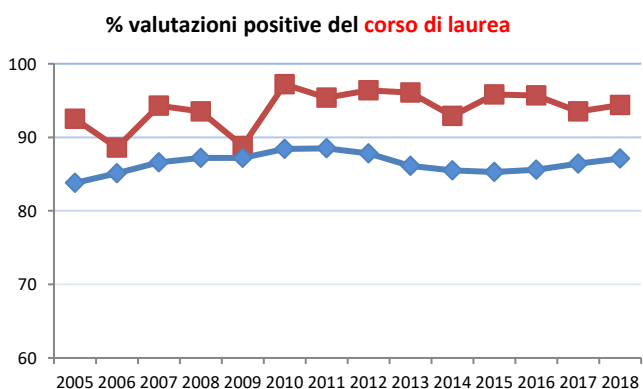
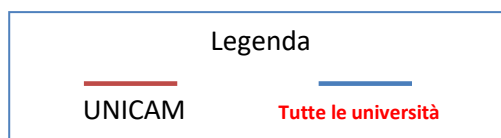


Legenda: UNICAM Tutte le Università



### C. Laureandi di corsi di laurea specialistica/magistrale a ciclo unico

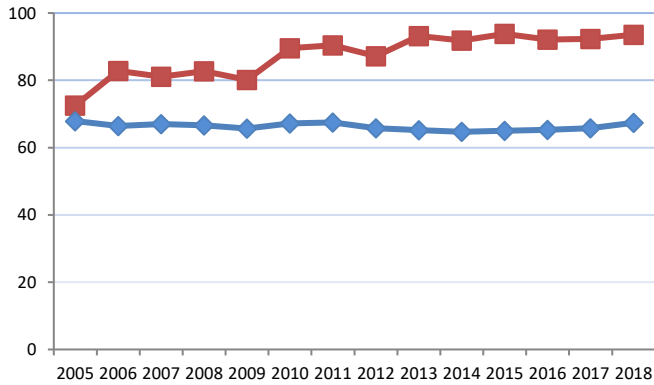
Anno di conseguimento del titolo	UNICAM	Tutte le università AlmaLaurea
2005	65	4.481
2006	115	5.750
2007	111	7.727
2008	156	10.476
2009	172	12.907
2010	207	15.291
2011	253	19.367
2012	293	22.171
2013	298	24.044
2014	311	24.433
2015	346	31.502
2016	337	34.215
2017	287	36.188
2018	258	36.694



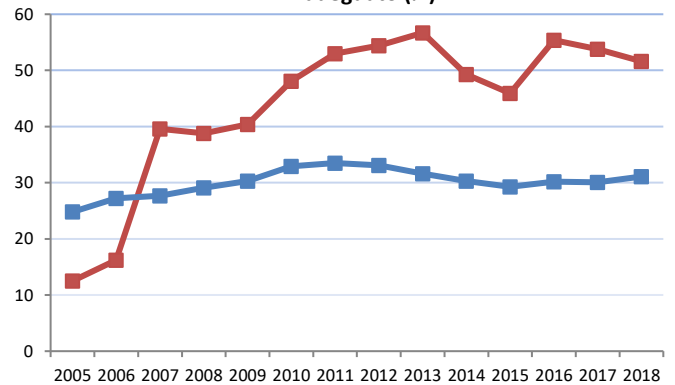


Legenda: UNICAM — Tutte le Università

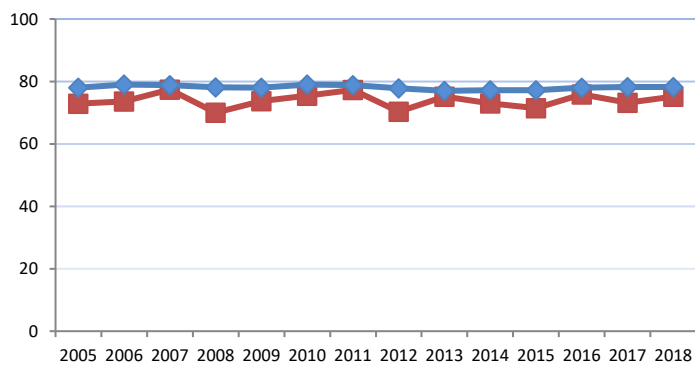
% valutazioni positive delle aule



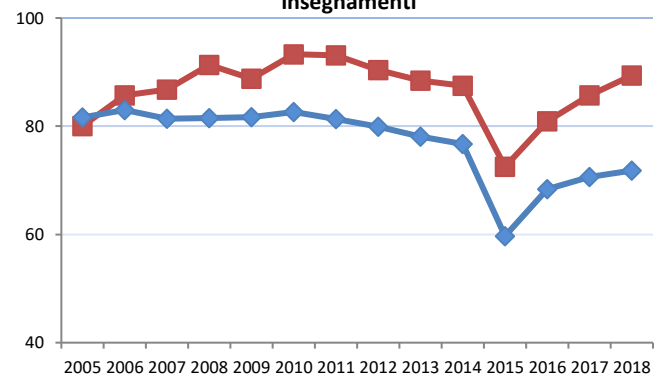
Le postazioni informatiche erano presenti e in numero adeguato (%)



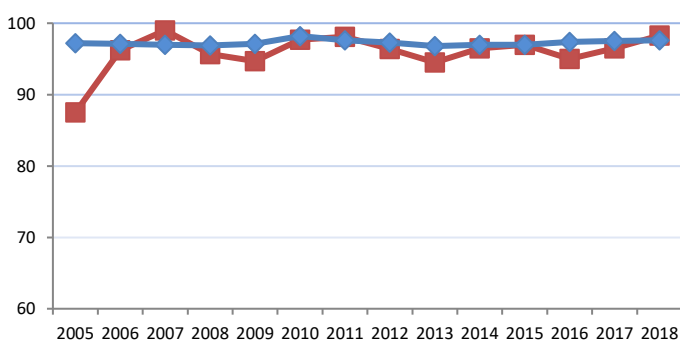
% valutazioni positive delle biblioteche



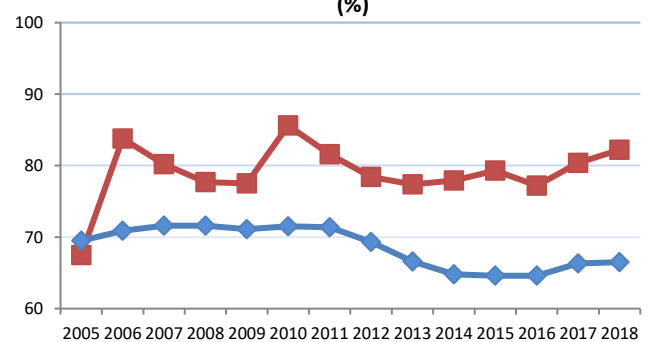
% valutazioni positive del carico di studio degli insegnamenti



Si iscriverebbero di nuovo all'università (%)



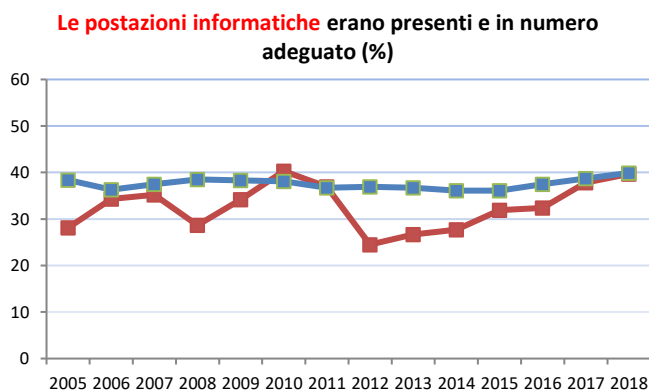
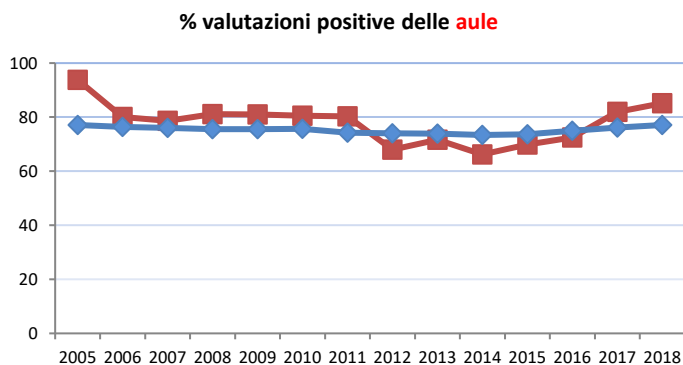
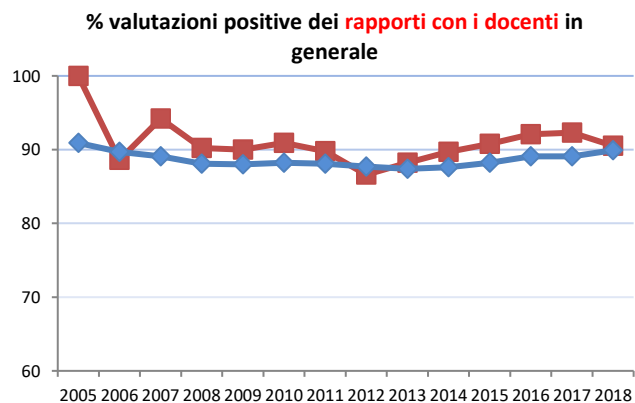
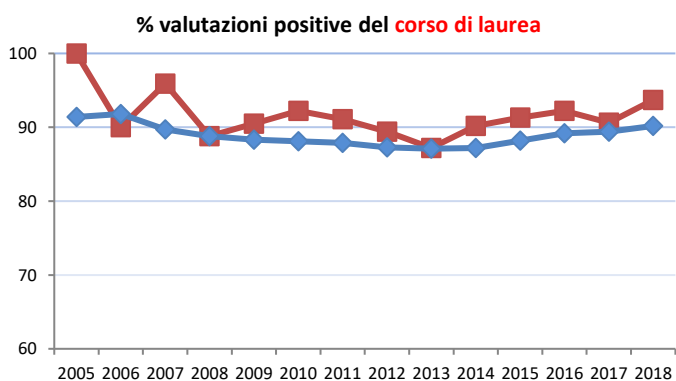
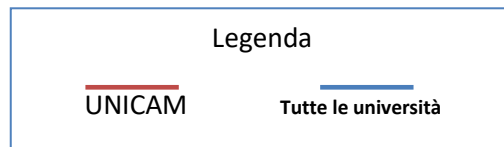
Si iscriverebbero di nuovo allo stesso corso dell'Ateneo (%)





## D. laureandi di corsi di laurea specialistica/magistrale

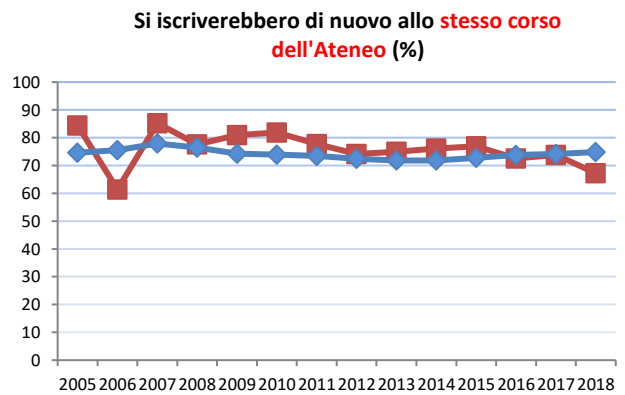
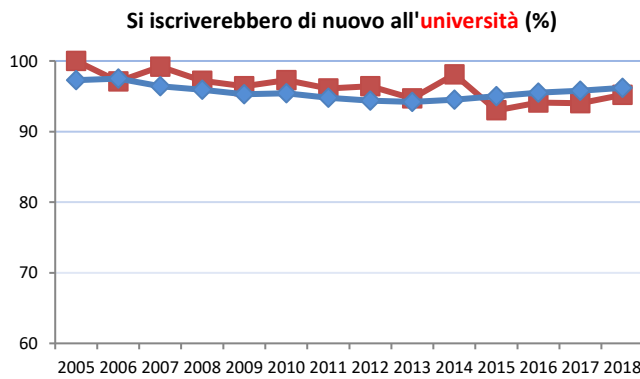
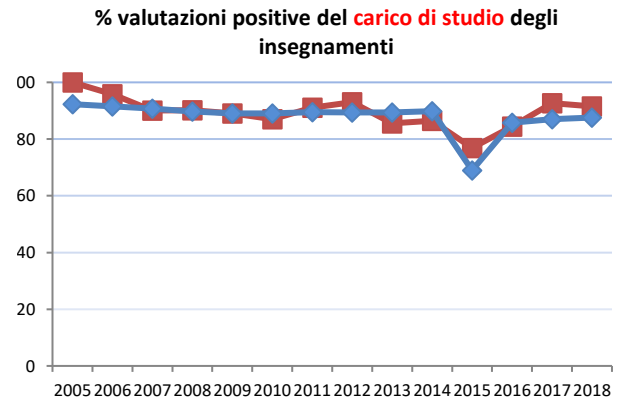
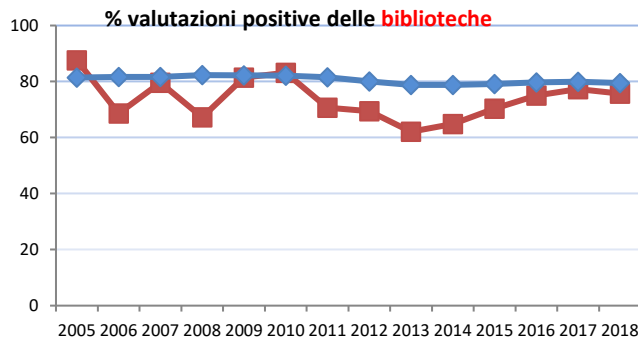
Anno di conseguimento del titolo	UNICAM	Tutte le università AlmaLaurea
2005	37	5.690
2006	78	17.057
2007	132	29.912
2008	157	40.391
2009	216	47.462
2010	192	53.180
2011	177	62.482
2012	247	65.452
2013	207	65.329
2014	249	65.136
2015	253	76.634
2016	231	78.789
2017	260	80.459
2018	211	81.964



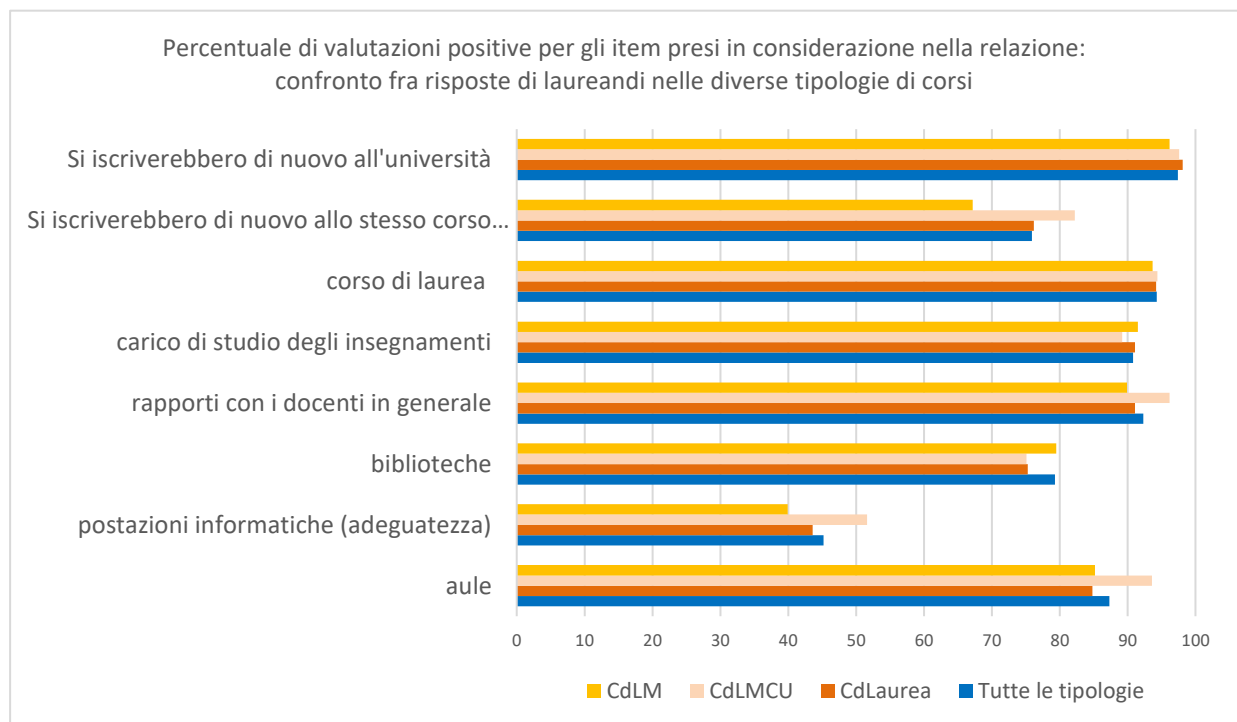




Legenda: UNICAM Tutte le Università



## E. Sintesi grafica della soddisfazione dei laureandi UNICAM





### Indicazioni/commenti del NVA

La rilevazione di Alma Laurea propone una lettura sostanzialmente diversa da quella che si può trarre dai risultati dei questionari che gli studenti compilano al termine delle singole attività formative.

Questi ultimi, infatti, costituiscono una valutazione puntuale dell'esperienza, nella quale l'interazione è avvenuta con persone, ambienti, strumenti circoscritti e ben identificabili. La "percezione" del servizio erogato rilevata tramite il questionario restituisce, pertanto, un utile stimolo per intervenire su specifici fattori, abbastanza facilmente individuabili, al fine di correggere eventuali criticità e/o predisporre azioni di miglioramento. I responsabili dei Corsi di Studio e il Presidio Qualità d'Ateneo sono i soggetti direttamente responsabili per l'analisi degli esiti dei risultati di questa indagine e per l'individuazione delle azioni di miglioramento a seguire.

I risultati dell'indagine di Alma Laurea costituiscono, invece, una valutazione complessiva di un'esperienza pluriennale e pluridisciplinare, influenzata anche dalla percezione dell'organizzazione complessiva e quindi della prestazione dell'Ateneo. I risultati presentano quindi una caratterizzazione "sintetica" piuttosto che "analitica". Anche questa valutazione è da considerare attentamente, perché restituisce la "percezione globale" dell'esperienza vissuta in UniCam. Percezione che, verisimilmente, durerà negli anni a venire e sarà comunicata dal soggetto a coloro ai quali avrà occasione di riferire la sintesi della propria esperienza universitaria. È qui in gioco, quindi, l'immagine complessiva di UNICAM riportata dai suoi laureandi, e, di conseguenza, l'attrattività del suo "marchio" nel mercato potenziale di riferimento. I risultati di questa indagine dovrebbero pertanto essere attentamente considerati, oltre che dal Presidio Qualità d'Ateneo, anche dai vertici responsabili del governo dell'Ateneo, allo scopo di adottare eventuali iniziative finalizzate ad aggiornare, se del caso, gli orientamenti strategici dell'Ateneo.

Per quanto riguarda l'indagine Alma Laurea 2019, in generale si può notare che, in tutti gli aspetti indagati, UNICAM sia assai vicina - e sovente offra risultati superiori - rispetto alla media generale, con valutazioni nettamente migliori per le lauree magistrali a ciclo unico (LMCU) e qualche limitata criticità in quelle magistrali (LM).

Anche l'andamento pluriennale degli indici, sia in assoluto sia rispetto al *trend* generale, risulta favorevole, in particolare negli ultimi anni e negli *item* in cui la distanza (in senso negativo) dagli indici generali risultava maggiore (segnatamente: valutazione delle biblioteche e delle postazioni informatiche per le LM).

Le valutazioni dell'esperienza complessiva del corso di studio e del rapporto con i docenti sono migliori in UNICAM rispetto alla generalità degli atenei indagati per tutte le tipologie (L, LMCU, LM). Per quanto concerne le postazioni informatiche, nell'ultima edizione dell'indagine si conferma il grado di "soddisfazione" relativamente basso, sebbene ci sia una leggera crescita in UNICAM, dove si registra una leggera crescita del livello di soddisfazione, più evidente fra i laureandi di primo ciclo. Tale risultato porta l'Ateneo camerte al di sopra della media nazionale e riallinea a tale media anche il giudizio dei laureandi magistrali; infatti, negli anni precedenti essi avevano espresso sistematicamente giudizi più severi della media dei laureandi italiani.

Anche il trend delle risposte relative all'item *Si iscriverebbero di nuovo allo stesso corso dell'Ateneo* è tornato a crescere nel "totale di Ateneo" negli ultimi tre anni, recuperando il calo che si era registrato dal 2011 al 2013. L'andamento positivo è confortante, tanto più se posto in relazione alle difficoltà che l'Ateneo sta fronteggiando a seguito del terremoto del 2016.

Per quanto riguarda il calo osservato nell'indagine 2015 rispetto alla domanda sul "carico di studio" (era stata leggermente modificata la formulazione della domanda che da: *Ritiene che il carico di studio degli insegnamenti sia stato sostenibile?* è diventata: *Ritiene che il carico di studio degli insegnamenti sia stato*



*sostenibile rispetto alla durata del corso?)* va segnalato che per i laureandi del 2018 si conferma il trend del netto recupero, sia per la generalità degli Atenei in cui viene fatta l'indagine, sia per UNICAM – in maniera parallela – che si mantiene sopra la media nazionale per tutte le tipologie di corsi. La tendenza al miglioramento del giudizio è incoraggiante, ma si raccomanda di monitorarne l'andamento negli anni prossimi con particolare attenzione.

Ugualmente, si raccomanda di monitorare con particolare attenzione l'andamento della valutazione dei laureandi magistrali relativamente alla domanda *Si iscriverebbe di nuovo allo stesso corso dell'Ateneo*: tale valutazione appare, infatti, in peggioramento negli ultimi anni e appare importante pensare a misure in grado di impedire la stabilizzazione di questa tendenza negativa.

In conclusione: i risultati dell'indagine Alma Laurea 2019 tendono a mostrare come l'Ateneo negli anni sia riuscito a fronteggiare, anche con azioni mirate, le situazioni rilevate di calo della soddisfazione in ambiti specifici. Questa capacità di reagire e di ottenere effetti positivi appare un indizio dell'efficacia delle azioni che sono state messe in atto.

*Allegati:*

1. **Questionario:** domande del questionario Almalaurea relative al giudizio sull'esperienza universitaria



**Allegato 1 - Questionario:** domande del questionario Almalaurea relative al giudizio sull'esperienza universitaria

- 1. È complessivamente soddisfatto/a del corso di studi?** (rif. grafico "% valutazioni positive del corso di laurea")  
decisamente sì  
più sì che no  
più no che sì  
decisamente no
- 2. È soddisfatto/a dei rapporti che ha avuto con i docenti in generale?** (rif. grafico "% valutazioni positive dei rapporti con i docenti in generale")  
decisamente sì  
più sì che no  
più no che sì  
decisamente no
- 3. Qual è il Suo giudizio sulle aule in cui si sono svolte le lezioni e le esercitazioni?** (rif. grafico "% valutazioni positive delle aule")  
sempre o quasi sempre adeguate  
spesso adeguate  
raramente adeguate  
mai adeguate  
non ne ho utilizzate
- 4. Qual è la Sua valutazione sulle postazioni informatiche?** (rif. grafico "Le postazioni informatiche erano presenti, %")  
erano presenti e in numero adeguato  
erano presenti, ma in numero inadeguato  
non erano presenti  
non ne ho utilizzate
- 5. Qual è il Suo giudizio sulla fruizione dei servizi di biblioteca come supporto allo studio (accesso al prestito e alla consultazione, orari di apertura, ...)?** (rif. grafico "% valutazioni positive delle biblioteche")  
decisamente positivo  
abbastanza positivo  
abbastanza negativo  
decisamente negativo  
non ne ho utilizzati
- 6. Il carico di studio degli insegnamenti è stato complessivamente sostenibile?** (rif. grafico "% valutazioni positive del carico di studio degli insegnamenti")  
decisamente sì  
più sì che no  
più no che sì  
decisamente no
- 7. Se potesse tornare indietro nel tempo, si iscriverebbe nuovamente all'università?** (rif. grafico "Si iscriverebbero di nuovo all'università, %")  
sì, allo stesso corso di questo Ateneo  
sì, ad un altro corso di questo Ateneo  
sì, allo stesso corso ma in un altro Ateneo  
sì, ma ad un altro corso e in un altro Ateneo  
no, non mi iscriverei più all'università

*Per i laureati di corsi LM la domanda e le risposte sono state le seguenti:*

- 8. Se potesse tornare indietro nel tempo, si iscriverebbe nuovamente al corso di laurea magistrale?**

*sì, allo stesso corso magistrale di questo Ateneo  
sì, ad un altro corso magistrale di questo Ateneo  
sì, allo stesso corso magistrale ma in un altro Ateneo  
sì, ma ad un altro corso magistrale e in un altro Ateneo  
no, non mi iscriverei più al corso di laurea magistrale*